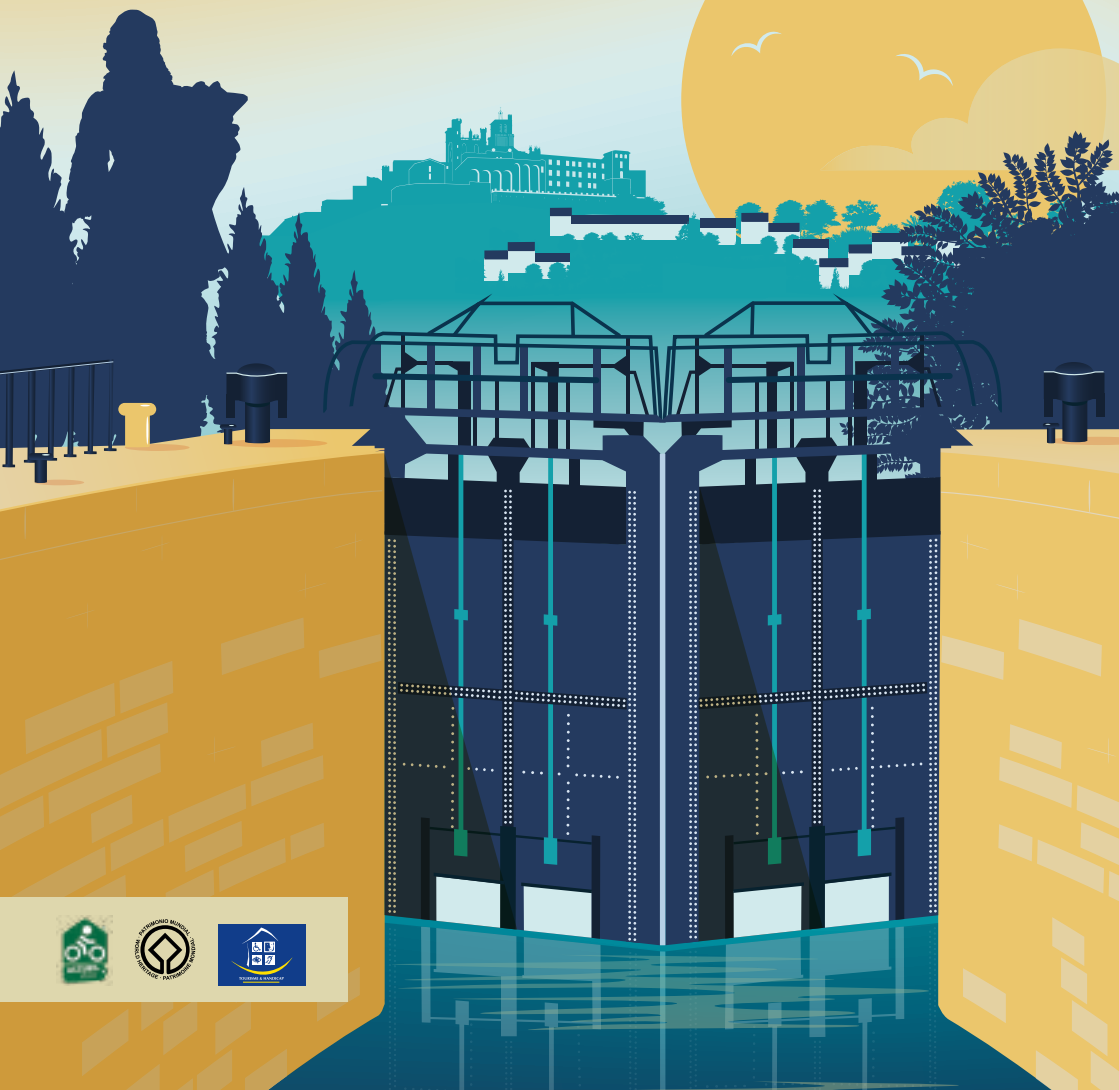




LES 9 ÉCLUSES DE FONSERANES & LE CANAL DU MIDI





SUNBOAT

LOCATION DE BATEAUX SANS PERMIS SUR LE CANAL DU MIDI

REDÉCOUVREZ NOTRE FLOTTE FLAMBIANT HEUVÉ ET ÉLÉGANTE, CONFORTABLE ET OMBRAGÉE

04 67 37 14 60

Port de Plaisance - 34440 COLOMBIERS
sunboat4@yahoo.fr - www.sunboat.fr



Les berges du Canal

CAMPING

TENTE /MOBIE-HOME/CAMPING-CAR/CYCLISTE

PROMENADE DES VERNETS - VILLENEUVE-LÈS-BÉZIERS

☎ 04.67.39.36.09

CONTACT@CAMPINGLBOC.COM



LE SPÉCIALISTE DE LA LOCATION

DE TOUS TYPES DE VÉLOS

sur le canal du midi

LA FAMILLE DES VINS DE BEAU VIGNAC

Pomérols • Méze • Pignan

Animations, vente
& dégustation



Caveau Pomerols
Avenue de Florensac
04 67 77 89 94

Caveau Meze
Route de Pézenas
04 67 43 80 48

Caveau Pignan
Avenue de courmonterral
04 67 47 70 15

www.cave-pomerols.com

L'ABUS D'ALCOOL EST DANGEREUX POUR LA SANTÉ, CONSOMMEZ AVEC MODÉRATION








SOMMAIRE

Plan du site des 9 écluses	P.4-5
Le Canal du Midi en chiffres	P.6
L'œuvre d'un passionné	P.7
Les ouvrages d'art	P.8-9
Les activités	P. 10-11
Calendrier de navigation	P.12
Avis aux promeneurs	P.13
Le saviez-vous ?	P.14
Randonnées pédestres et « 2 roues »	P.16
Béziers, port fluvial	P.17
Villeneuve-lès-Béziers, Cers	P.18

Crédits photos : Karine Grégoire, Charlotte Guitton, Laurent Piccolillo, Gilles Deschamps, Jean-Pierre Degas, Monique Boulze-Pillevesse, Gilles Deschamps, Amélie Firmin, Nicolas Castets. Document non contractuel, établi sur la base d'informations transmises au 15 mars 2023. Dans le cadre de sa démarche de développement durable, l'Office de Tourisme Béziers Méditerranée imprime ses brochures avec des encres végétales, sur papier recyclé, dans des imprimeries présentant tous les labels eco-responsables.

Mise en page : service Comm. Ville/Agglo. Impression : Combes & Hund. Publicité : DIXICOM
L'abus d'alcool est dangereux pour la santé. Consommer avec modération.

ES -

- 12 PASSERELLE
- 13 RESTAURANT "LE 9"
- 14 POINTE DU BELVÉDÈRE
- 15 PENTE D'EAU
-  ZONES OMBRAGÉES
-  SENTIER DE RANDONNÉE (PÉDESTRE ET CYCLISTE)
« Des 9 Écluses à la cathédrale »
-  DÉPART DU SENTIER DE RANDONNÉE,
VERS LA CATHÉDRALE



CHEMIN DE HALAGE
EUROVÉLO 8 « la Méditerranée
à vélo »
V 80 : le Canal des 2 mers
à vélo
Vers le pont-canal, le Quai Port-
Neuf, Béziers centre, Villeneuve
et Cers

Relier l'Atlantique à la Méditerranée par un canal permettant d'éviter les assauts des pirates dans le détroit de Gibraltar d'une part, et de raccourcir la longue route du transport de marchandises d'autre part... les Romains y avaient pensé. Charlemagne l'avait envisagé. Puis François Ier, Henri IV. Mais c'est le Biterrois Pierre-Paul Riquet qui l'a fait, sous le règne de Louis XIV.

LE CANAL DU MIDI EN CHIFFRES

▶ LONGUEUR :

240 KM
entre Toulouse et Sète

▶ PERSONNEL SUR LE CHANTIER DE CONSTRUCTION :

11 400 hommes
et **600** femmes

▶ VÉGÉTATION :

42 000 arbres ont été plantés le long du Canal, entre Toulouse et Sète au XIX^e siècle. Pour cause de maladie, ils sont en cours de remplacement par des arbres fruitiers et autres variétés adaptées au climat méditerranéen (Chêne chevelu, micocoulier, arbousier etc.)

▶ FRÉQUENTATION :

plus de **8 000** bateaux franchissent les écluses de Fonseranes à Béziers (vers l'amont comme vers l'aval) chaque année, entre mars et fin octobre

▶ PROFONDEUR :

2M en moyenne

▶ LARGEUR :

de **20** à **24M**

▶ OUVRAGES D'ART :

63 écluses, et **350** ponts, épanchoirs, réservoirs, etc.

▶ DURÉE DU CHANTIER :

14 ANS (1667-1681)

▶ PROLONGEMENT :

Jusqu'à l'Atlantique, entre Toulouse et Bordeaux, par le canal Latéral à la Garonne sur **193 KM** (1856)

▶ PROPRIÉTAIRE : l'État.

350 personnes des Voies Navigables de France travaillent tout au long de l'année pour assurer la quiétude et la sécurité des utilisateurs du Canal du Midi

▶ NOMBRE D'ÉCLUSES

12 sur le seul territoire de l'agglomération (Béziers, Villeneuve-lès-Béziers, Cers)

LE CANAL DU MIDI EN QUELQUES DATES

1609

Naissance de Pierre-Paul Riquet à Béziers

1666

Louis XIV autorise Riquet, avec l'appui de Colbert, à lancer le chantier

1667

En janvier, pose de la première pierre

1^{ER} OCTOBRE 1680

Mort de Pierre-Paul Riquet, à Toulouse

24 MAI 1681

Inauguration officielle du Canal Royal du Languedoc, qui devient Canal du Midi, après la Révolution

1984

Inauguration de la pente d'eau

1990

Passage des dernières barques de fret commercial sur le Canal du Midi.

OCTOBRE 1996



Classement des 9 écluses de Fonseranes au titre des Monuments Historiques

DÉCEMBRE 1996



Classement du Canal du Midi au titre du Patrimoine Mondial de l'Humanité par l'UNESCO

AVRIL 1997



Classement du Canal du Midi au titre de Site Protégé

2015-2017

Travaux d'aménagement du site des 9 écluses de Fonseranes, lancement du projet de classement Grand Site de France

2018

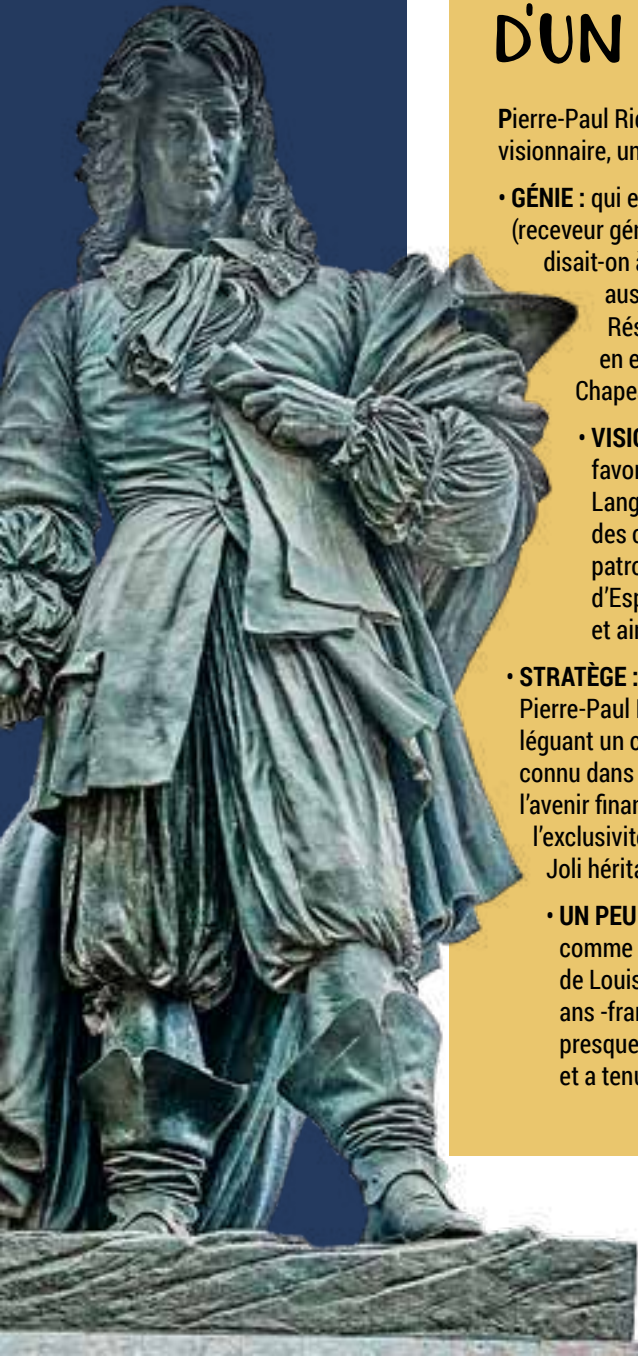


Classement des 9 écluses de Fonseranes au titre de Grand Site d'Occitanie

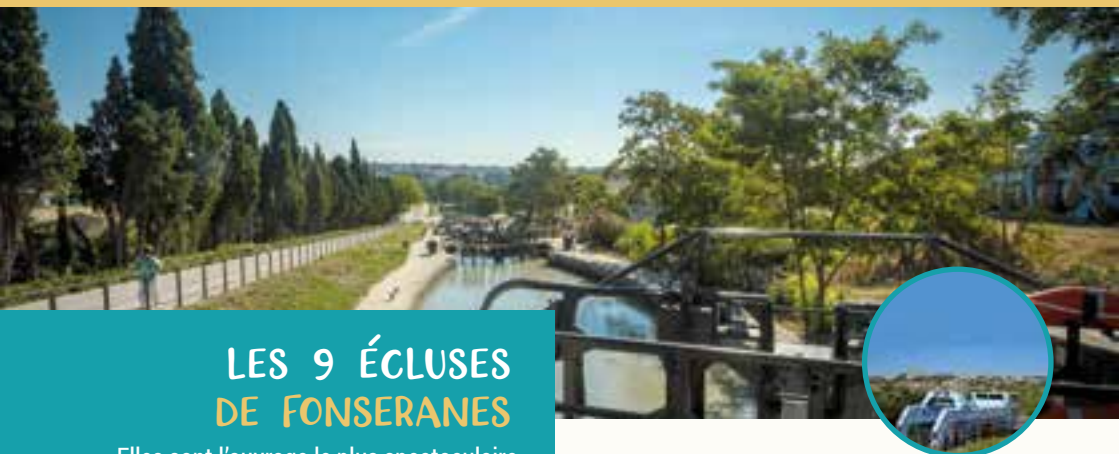
L'OEUVRE D'UN PASSIONNÉ

Pierre-Paul Riquet fut à coup sûr un génie, un visionnaire, un fin stratège et... un petit peu fou.

- **GÉNIE** : qui eût attendu d'un inspecteur des Impôts (receveur général des gabelles du Languedoc, disait-on à l'époque), qu'il crée une oeuvre aussi gigantesque que le Canal du Midi ? Résolvant le problème de son alimentation en eau, insoluble depuis l'époque romaine. Chapeau...
- **VISIONNAIRE** : le canal de Riquet a favorisé l'essor économique et agricole du Languedoc ; donné à des milliers d'ouvriers des conditions de travail qui enrageaient les patrons de fabrique d'alors ; il a privé le roi d'Espagne de coquettes taxes portuaires, et ainsi enchanté Louis XIV. Pas mal...
- **STRATÈGE** : même s'il y a laissé fortune et vie, Pierre-Paul Riquet a oeuvré pour la postérité en léguant un chef d'oeuvre au Languedoc, aujourd'hui connu dans le monde entier. Et il a assuré l'avenir financier de sa famille en obtenant du Roi l'exclusivité de l'exploitation du Canal. Joli héritage...
- **UN PEU FOU** : se lancer dans un chantier comme celui-là (le 2^e plus important du règne de Louis XIV, après Versailles) à l'âge de 58 ans -franchement canonique à l'époque- relève presque d'un état de déraison. Mais il l'a fait, et a tenu -presque-jusqu'au bout.

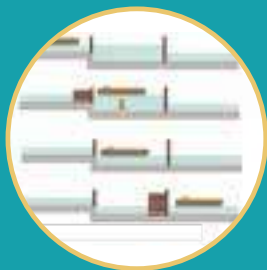


LES OUVRAGES D'ART



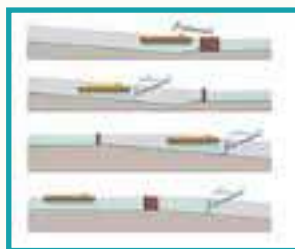
LES 9 ÉCLUSES DE FONSERANES

Elles sont l'ouvrage le plus spectaculaire du Canal du Midi. Composé à l'origine de neuf écluses en enfilade, l'Octuple (8 bassins et 9 portes en escalier), réalisation unique au monde, permet de franchir, sur une longueur de 300 m, un dénivelé de 13,60 m. On atteint même 21,6 m à la dernière écluse, l'arrivée sur l'Orb ! Pierre-Paul Riquet a offert à Béziers cette merveille de génie civil - baptisée par lui « l'escalier de Neptune » -, et construisit l'ouvrage en 4 ans. Avec vue imprenable sur la cathédrale et les remparts : bel hommage à sa ville natale. Aujourd'hui, seules 7 écluses sont encore en service. Emblématique du Canal du Midi, leur forme ovoïde leur permet de mieux résister à la puissance des eaux bouillonnantes qui s'y déversent, à chaque remplissage de bassin.



LA PENTE D'EAU

Remplacer des écluses par une pente d'eau est répandu, sur les canaux du nord de l'Europe. À Fonseranes, cet ouvrage devait accélérer le franchissement des 9 écluses (temps divisé par 2), en évitant le lent passage dans « l'octuple » qu'il jouxte et surtout, permettre aux péniches de fret modernes, trop longues pour entrer dans les bassins traditionnels du Canal, de franchir l'obstacle sans problème. Mais la pente d'eau, victime de nombreux défauts de conception, est entrée en service en 1984 alors que le trafic commercial était déjà moribond. Bref, dès 1990, elle cesse toute activité. Aujourd'hui, les touristes/mariniers regardent, étonnés, cette machinerie inutile à laquelle les vieilles écluses de Riquet font un gentil pied de nez.





LE PONT-CANAL

Les péniches descendant de Fonseranes devaient franchir le fleuve Orb, avant de reprendre le cours du canal, en aval.

Mais elles subissaient régulièrement les aléas des crues du fleuve, qui causèrent de nombreux chavirages et naufrages. En 1858, le pont-canal prit le relais : on détourna le cours du Canal dès la 7^e écluse, créant une bretelle et un pont-canal au-dessus de l'Orb. Depuis lors, les péniches enjambent le fleuve et via l'écluse de l'Orb, arrivent ensuite au Port-Neuf. C'est du pont-canal que l'on jouit d'une des plus jolies vues sur « l'acropole biterroise ».



COMBIEN A COÛTÉ LA CONSTRUCTION DU CANAL DU MIDI

Le chantier fut initialement évalué à 3,6 millions de livres tournois (monnaie en vigueur en France jusqu'en 1795), soit **114,6 millions d'Euros**. L'État (le Roi) s'est engagé à financer 40% du projet, les Etats du Languedoc 40 %, Pierre-Paul Riquet lui, apportant les 20% restants, sur ses propres deniers. Mais les obstacles et chausse-trappes ont fait « exploser » le budget initial : le Canal du Midi a finalement coûté **477,6 millions d'Euros**. Une somme énorme pour l'époque évidemment, mais... L'autre chantier titanesque de Louis XIV, le château de **Versailles**, a coûté **2,6 milliard d'Euros**. Alors hein, bon ! (*)

(*) Source : Wikipédia et <https://convertisseur-monnaie-ancienne.fr/>

LES ACTIVITÉS



LA MAISON DU SITE

Le « cœur battant » du site des 9 écluses : bureau d'information touristique et lieu d'animations. Pour savoir tout ce que l'on peut y faire, y vivre, y déguster...

LE BUREAU D'INFORMATION TOURISTIQUE BÉZIERS MÉDITERRANÉE ouvert toute l'année.

- Hors saison (du 4 novembre au 20 décembre) : les samedis et dimanches, 10h-12h30 et 13h30-17h
- Vacances scolaires (Février, Pâques, Toussaint, Noël) : tous les jours, 10h-12h30 et 13h30-17h
- Du 1^{er} avril au 30 juin et du 1^{er} septembre au 5 novembre : 7j/7j de 10h à 18h
- 1^{er} juillet-31 août : tous les jours, 10h-19h

UN PARCOURS AUDIOGUIDÉ

Visite du site avec l'archiviste du Canal (durée 1h30) en 14 étapes. Un audioguide gratuit/véhicule stationné au parking ; 2 €/audioguide supp.

LA BOUTIQUE

Objets-souvenirs écoresponsables, séduisants ;
+ de 500 références de vins et gâteaux, olives, miels.
Librairie (recherches historiques, romans, BD...).



LE CINÉMA IMMERSIF « VOYAGE DANS LE TEMPS SUR LE CANAL DU MIDI »

Les 9 écluses et le Canal du Midi dessinés, mis en scène tout autour de vous, du sol aux murs.

DURÉE 14 mn.

SÉANCES 7/7j en saison
19 personnes/séance.

TARIF adulte 3 €, enfant 6-12 ans
2 €, écoles 2 €



LA CHASSE AU TRÉSOR " ALICE ET LA FONTAINE MAGIQUE "

Un moment épatant en perspective, où l'univers de Tim Burton rencontre celui de Pierre-Paul Riquet, où l'humour se révèle une pédagogie efficace au service de l'histoire et du patrimoine. Les outils d'enquête ? Un petit sac à dos bleu, contenant divers objets. Alice guide les pas des enquêteurs sur le site. Disponible TOUTE L'ANNÉE, aux horaires d'ouverture du Bureau d'Information Touristique.

DURÉE : 50 minutes **ÂGE** : à partir de 7 ans

PRIX : 3 €/kit d'enquête, à retirer à la Maison de Site



CROISIÈRES ET PROMENADES EN BATEAUX...

L'espace billetterie (à côté de l'Office de Tourisme) vous attend pour : embarquer sur des bateaux-promenades, être votre propre capitaine sur des petits bateaux électriques, vous laisser conduire jusqu'au centre de Béziers en petit train...

Réservations au comptoir.

LES BATEAUX DU MIDI

Une dizaine de croisières de 1h à 1 journée, avec ou sans repas, de jour comme de nuit.

TARIFS de 12 à 59 €/adulte ; de 8 à 35 €/enfant (4-12 ans)

☎ 04 67 36 51 24

LES BATEAUX DU SOLEIL

Croisières de 2h ou une journée, avec ou sans repas.

TARIFS de 16 à 52 €/adulte, de 10 à 29 €/enfant (4-11 ans)

☎ 04 67 94 08 79

CAP AU SUD

Quatre Croisières commentées d'1h, 2h ou 3h. Passage des écluses et pique-nique à bord.

TARIFS de 13 à 27 €/adulte, de 8 à 15 €/enfant (4-11 ans)

☎ 07 82 09 13 51



BÉZIERS CITY TOUR, LE PETIT TRAIN TOURISTIQUE DE BÉZIERS

partez à la découverte de Béziers, la ville de Pierre-Paul Riquet (Fonseranes/Béziers centre). Maison du Site/Coche d'Eau.

Balade commentée en 9 langues

« LE + » : possibilité d'arrêt et descente du train au centre ville (pour visite ou shopping) et retour en petit train aux 9 écluses.

ADULTES : 8€ / **ENFANTS** : 5€

ANIMAUX DE COMPAGNIE : 2€

Information et réservation

☎ 06 33 75 72 50



CALENDRIER DE NAVIGATION



Le Canal du Midi fut certes royal... mais il est vieux (il a 343 ans cette année, en mai).

Il a donc besoin de soins réguliers pour continuer à fonctionner. Voies Navigables de France, qui en est propriétaire au nom de l'Etat, en assure l'entretien. Et organise donc la navigation sur le Canal du Midi. Si vous souhaitez profiter des joies de la navigation fluviale, ou ne pas rater le spectacle des montées et descentes d'embarcations, en voici les données essentielles.

PÉRIODE D'OUVERTURE À LA NAVIGATION

du 27 mars au 3 novembre 2024

LES PÉRIODES DE FERMETURE À LA NAVIGATION

JOURS FÉRIÉS : la navigation est interrompue

les 1^{er} janvier, 1^{er} mai, 11 novembre
et 25 décembre 2024.

HORAIRES DE FONCTIONNEMENT

PÉRIODE	MATIN				APRÈS-MIDI			
	Première descente	Dernière descente	Première montée	Dernière montée	Première descente	Dernière descente	Première montée	Dernière montée
du 27 mars au 30 avril	8h40	9h25	10h15	12h15	13h15	15h15	16h05	17h45
Du 2 mai au 30 sept.	8h10	9h25	10h15	12h15	13h05	15h20	16h10	18h50
Du 1 ^{er} octobre au 3 nov.	7h40	8h25	9h15	11h15	12h15	14h15	15h05	16h45

Les 9 écluses, un lieu où se régaler, de bien des façons



À TABLE

« **LE 9, LE RESTAURANT DES 9 ÉCLUSES** »

Maison du Coche d'eau

RESTAURANT / BRASSERIE / GLACIER.

Carte « bistro-mique », menus hebdomadaires. Dans la salle derrière la verrière en forme de proue de péniche, ou sur l'une des 2 terrasses (côté écluses ou côté « montagne », dans « le jardin de l'aubergiste ») : on prend le temps de respirer, savourer... vivre quoi !

© 04 67 36 85 64



UN SITE ACCESSIBLE À TOUS

Le site des 9 Écluses (le plus visité de l'Hérault), géré par l'Office de Tourisme Béziers Méditerranée, a été intégralement réaménagé et modernisé entre 2015 et 2017. Il a été pensé pour accueillir tous les publics.

Il est intégralement labellisé « **Tourisme & Handicap** » pour les 4 formes de handicap reconnus (moteur, auditif, visuel, mental).

Du stationnement à l'acheminement, des outils de visite à l'accessibilité des bâtiments, tout a été mis en œuvre pour garantir l'accessibilité. Ascenseurs, places de parking réservées, rainures de guidage au sol, boucles audio, voiturette électrique... Parce que tout le monde doit pouvoir découvrir et profiter d'un tel lieu.

LE SAVIEZ-VOUS ?



THOMAS JEFFERSON SUR LE CANAL DU MIDI

Thomas Jefferson a voyagé 9 jours sur le « Canal Royal du Languedoc » en mai 1787. Pour étudier comment adapter cet ouvrage aux besoins de transport dans son pays. Résultat : le Canal d'Erié, inauguré en 1827, 1 an après la mort de Thomas Jefferson, ancien ambassadeur des Etats-Unis en France, et ancien président des Etats-Unis.



LE PACANIER DE JEFFERSON, SUR LE SENTIER BOTANIQUE DES 9 ÉCLUSES

En décembre 2021, un nouvel arbre est venu enrichir le sentier botanique : un pacanier (alias noyer de Jefferson).

Ce 25^e végétal du sentier - et modeste arbrisseau pour l'instant -, a été planté avec beaucoup de soin. Il est surveillé de très près, car il symbolise l'amitié qui lia Thomas Jefferson à La Fayette, et les Etats-Unis à la France. Dans quelques années, on pourra donc grignoter des noix de pécan aux 9 écluses !

LE SENTIER BOTANIQUE DES 9 ÉCLUSES :

brochure disponible au Bureau d'Information
Touristique des 9 écluses, ou téléchargeable sur :
www.beziers-mediterranee.com/brochures

Suivez les QR Codes : flashez les QR codes au pied des plantes
et obtenez toutes les informations



LE CANAL DU MIDI À VERSAILLES

Il est peint au plafond de la Galerie des Glaces et rend hommage à Riquet comme au Roi Soleil : ce médaillon présente une allégorie de l'Atlantique (Neptune couronné, avec son trident, à droite) donnant la main à la Méditerranée (Amphitrite, son épouse, à gauche). Le tout symbolise le canal du Midi qui joint l'une à l'autre.

Domaine VALJULIUS

Domaine viticole et vins de L'HÉRAULT
Des vins issus du Terroir Languedocien :

VALJULIUS

06 08 80 31 60 - 06 72 65 44 08

domaine.valjulius@gmail.com

Insta : domaine_valjulius domaine_valjulius



3 BRASSEURS

21, avenue voie domitienne

Béziers

04 67 09 20 00

3brasseurs.com



Nous proposons une cuisine authentique dans l'esprit des anciennes brasseries. Des bières uniques fabriquées sur place dans un cadre chaleureux et convivial.

Du lundi au dimanche de 11h30 à 22h30,
service en continu avec Happy Hour de 17h à 20h



L'abus d'alcool est dangereux, à consommer avec modération

VISITEZ L'ART EN CAVE

@CAVEDESAINTCHINIAN
VIN-SAINTCHINIAN.COM
04 67 38 28 40

Cave de
SAINT-CHINIAN



CAVEAU SAINT-CHINIAN
ROUTE DE SORTEILHO,
34360 SAINT-CHINIAN



POUR PASSIONNÉS DE " 2-ROUES "

Deux véloroutes traversent l'agglomération Béziers Méditerranée. Elles suivent le chemin de halage qui longe le Canal du Midi.

EUROVÉLO 8, La Méditerranée à Vélo :

de Cadix (Espagne), à Izmir (Turquie), 7 500 km pour longer le bassin méditerranéen. Dans la traversée de la France, deux étapes traversent Béziers Méditerranée, les n° 4 et 5.

www.francevelotourisme.com/itineraire/la-mediterranee-a-velo

VÉLOROUTE 80, Le Canal des 2 mers :

de Royan à Sète, 750 km, sur les chemins de halage.

Les étapes 27 et 28/30, traversent l'agglomération Béziers Méditerranée.

www.canaldes2mersavelo.com

L'OFFICE DE TOURISME EST PAR
AILLEURS LABELLISÉ ACCUEIL VÉLO



SENTIERS PÉDESTRES

Deux itinéraires, créés par l'Office de Tourisme, l'agglomération Béziers Méditerranée et la Fédération Française de Randonnée Pédestre vous permettent de marcher le long du Canal du Midi, mais aussi d'arpenter le vignoble, ou de grimper jusqu'au centre de Béziers :

« ENTRE CANAL DU MIDI ET VIGNOBLE »

10 km le long du Canal et dans les vignes autour de Béziers et Villeneuve-lès-Béziers.

Brochure disponible à l'Office de Tourisme, aux 9 Écluses, ou téléchargeable sur :

www.beziers-mediterranee.com/brochures

« ENTRE CANAL DU MIDI ET BÉZIERS »

8 km de régal, des 9 Écluses de Fonsèranes au centre antique de Béziers, via les grands jardins publics, le Pont Vieux et le pont-canal jusqu'à la cathédrale ! Brochure disponible à l'Office de Tourisme, ou téléchargeable sur : www.beziers-mediterranee.com/brochures



LES LABELLISÉS "ACCUEIL VÉLO"

OFFICE DE TOURISME BÉZIERS MÉDITERRANÉE (TOUS LES BUREAUX D'INFORMATION)

• HÉBERGEMENTS

- la Villa Kumquats, 06 59 53 89 25, 16 Avenue Enseigne Albertini, Béziers
- La Villa Guy, 04 67 35 26 49, 2 Rue Giuseppe Verdi, Béziers
- Zénitude Hôtel-Résidence Béziers Centre, 04 99 41 08 20, 9 rue D'Alembert, Béziers
- Maison d'hôtes Le Petit Molière, 04 99 41 64 48/ 07 83 30 22 28, 16, Rue Molière, Servian

- Maison d'hôtes Château de Raissac, route de Lignan, 34 500 BEZIERS. Tel 04 67 28 15 61

• RESTAURANT

- Le 9, site des 9 écluses
- Restaurant l'Ecluse, 16 avenue Pierre Bérégovoy, Villeneuve-lès-Béziers, 04 67 62 11 02
- Brasserie Nootka, 10 rue du Romarin, Villeneuve-lès-Béziers, 06 13 14 61 10

• LOCATION DE VÉLOS

- Relax Bike Tour, 06 38 12 32 82, Allées Paul Riquet, Béziers
- Paulette location, 05 82 28 05 10, 83 Avenue du président Wilson, Béziers
- Ô Vélos ! 33 boulevard Victor Hugo, Sérignan, 07 82 80 39 36



Béziers - Quai Port Neuf

En aval des 9 écluses, après le pont-canal et au bas de l'écluse de l'Orb (la plus haute, la plus profonde et la plus récente écluse du Canal du Midi) vous arrivez dans le port fluvial de Béziers : le Quai Port Neuf.

Il a pris le relais du « Port Notre-Dame » en 1858, lorsque le pont-canal a dévié la circulation des bateaux, afin d'éviter la traversée - souvent très périlleuse - de l'Orb.

Sa mise en service tombe « pile poil » au moment de l'essor viticole du Biterrois. Ça tombe bien : le Port-Neuf est beaucoup plus grand que l'ancien. Sur ses quais, les entrepôts se succèdent et stockent des milliers de barriques de vin, acheminées ensuite jusqu'à Sète ou Toulouse sur les barges du Canal. Mais le développement du transport ferroviaire a sonné le glas de cette activité.

Petit à petit, les entrepôts ferment, les bâtiments sont détruits. De son ancienne vocation il subsiste quelques vestiges : un entrepôt, une petite grue de chargement (à l'entrée du port), le « Café de Plaisance », installé là depuis 1858. Mais c'est avec bonheur que l'on flâne dans ce quartier, que l'on s'arrête déjeuner, dîner, ou juste boire un verre à l'ombre des platanes :

Le Café de Plaisance, le restaurant La Raffinerie, la brasserie artisanale « La Gorge Fraîche », le terrain de pétanque tout au bord du Canal ont un petit air de « carte postale du sud ».

LA MAISON BATELIÈRE, CAPITAINE ET OFFICE DE TOURISME DU PORT NEUF

CAPITAINE

La capitainerie est installée dans la maison batelière (ancienne maison d'éclusier), située devant l'écluse de Béziers. On y prend en charge l'accueil, l'amarrage et la fourniture d'eau/électricité aux marins. Le Port-Neuf propose : 3 bornes eau/électricité avec 6 prises électriques chacune (soit 18 prises) en fonctionnement, sur un linéaire de 136 m, offrant 16 places aux bateaux. La sécurité est assurée par des caméras de vidéo-surveillance.

OFFICE DE TOURISME

Informations touristiques, documentation, boutique et billetterie.

Maison batelière

2, Quai Port-Neuf

Capitainerie : 04 67 01 84 21

Bureau d'Information Touristique :
04 99 41 36 36

HORAIRE D'OUVERTURE

Du 1^{er} avril au 31 octobre :

8h30/12h - 13h30/19h

Basse saison : fermé

VILLENEUVE ET CERS

DERNIÈRES ÉTAPES DU CANAL DU MIDI À BÉZIERS MÉDITERRANÉE

Villeneuve-lès-Béziers



VILLENEUVE-LÈS-BÉZIERS

L'écluse de Villeneuve, à quelques encâblures du pont qui franchit le Canal du Midi pour accéder au centre historique de la commune, était dotée de portes en bois, à l'origine. Comme ses 62 sœurs entre Toulouse et Sète, elle a ensuite été transformée, équipée de portes métalliques. Le bassin lui, n'a pas changé d'un iota : il arbore comme tous les autres cette belle forme ovoïde, unique au monde. Donc, dès l'écluse franchie (dans le sens avalant, vers Sète et la mer), on passe sous le pont et on arrive à la halte nautique. Les plaisanciers, accueillis par une très gracieuse fontaine bruissante, peuvent lancer les amarres. Sur les berges du canal à Villeneuve, ils trouvent de quoi garnir leurs réserves alimentaires, s'offrir un repas au restaurant, se promener des heures durant - à pied comme à vélo - sur le chemin de halage : la halte nautique porte décidément bien son nom !

• **OFFICE DE TOURISME** : la gabarre, boulevard Pasteur. Ouvert en juillet et août, du lundi au vendredi, de 16h à 18h.

• **HALTE NAUTIQUE** : à quai, service d'eau potable.

• **SANITAIRES** : au camping « les berges du Canal »

CERS, RENDEZ-VOUS SOUS LE PONT DE CAYLUS

C'est un des 130 ponts construits pour rétablir la circulation sur d'anciennes routes interrompues par la voie d'eau. Le pont de Caylus à Cers, avec son dos d'âne typique des constructions de l'époque Riquet a été bâti, comme tous les autres, avec des pierres trouvées sur place. Jusque dans les années 1930 néanmoins, les Cersoises ont dû faire un long détour par lui : c'était l'unique pont qui reliait le village et les terres de la plaine. En 1927 enfin, un nouveau pont voit le jour (il a d'ailleurs été entièrement restauré durant l'automne 2021). À proximité du canal s'établissait aussi au XIX^e siècle un aubergiste, dans un grand corps de bâtiment encore visible aujourd'hui, qui connut diverses affectations. Mais dès le pont de Caylus franchi, le Canal du Midi et ses plaisanciers quittent Béziers Méditerranée. Bon voyage...



Cers



CAP AU SUD
EN BATEAU SUR LE CANAL DU MIDI

Détente et découverte
aux 9 écluses de Fonseranes

Croisières pique-nique
et croisières promenades
(d'1h, 2h ou 3h)

www.capausud.eu - 07 82 09 13 51



PLONGEZ AU CŒUR DES 9 ÉCLESSES DE FONSERANES À BORD DE L'UNE DE NOS PÉNICHES CLIMATISÉES OU OMBRAGÉES.

A PARTIR DE 12 € PAR ADULTE ET 8 €
PAR ENFANT DE 4 À 12 ANS.

CROISIÈRE D'UNE HEURE À UN JOUR, AVEC OU SANS
REPAS. DE JOUR COMME DE NUIT SUR LE CANAL DU
MIDI À BÉZIERS.

CONTACT / RÉSERVATION
04 67 36 51 24
LESBATEAUXDUMIDI.COM



Les Bateaux du Soleil

LE CANAL DU MIDI A BORD DU SANTA MARIA

Au départ des Neuf Ecluses de Fonserannes

LES BATEAUX DU SOLEIL

Tél : +33 (0)4 67 94 08 79 / +33 (0)6 46 94 57 23

Achat en ligne : <https://www.bateaux-du-soleil.fr>

Balade Historique avec ou sans repas

Promenade Biterroise

Privatisation et Groupes



AN
Alignan-Neffiès

passionnés depuis 1936

Vivez une expérience unique : les
caveaux d'Alignan du Vent et de
Neffiès vous attendent pour une
dégustation savoureuse.

<https://www.cavecooperative.com>

CAVEAU D'ALIGNAN-DU-VENT

27, rue de la Guissaume
34290 Alignan-du-Vent
Tél. : +33 (0) 4 67 24 93 16

CAVEAU DE NEFFIÈS

28, avenue de la Gare
34320 Neffiès
Tél. : +33 (0) 9 62 53 38 87



L'abus d'alcool est dangereux pour la santé, à consommer avec modération

NOTRE SIÈGE SOCIAL

Mail Plein Sud
1, avenue du Président Wilson
34 500 Béziers

NOS BUREAUX D'INFORMATION

• BÉZIERS

Centre Historique - Place du Forum
Canal du Midi-9 Ecluses de Fonseranes-Rue du Canal Royal
Canal du Midi - Quai Port-Neuf - Maison batelière

• VALRAS-PLAGE

Centre Station - square René-Cassin

• SÉRIGNAN

Maison de Site, les Orpellières, Sérignan-Plage

• VILLENEUVE-LÈS-BÉZIERS

La Gabarre -Boulevard Pasteur, rives du Canal

• BASSAN

Point I-mobile - Place Jacques-Villeneuve



RAMENEZ-MOI
À L'OFFICE DE TOURISME,
JE SERAI RÉUTILISÉE/RECYCLÉE

CONTACTS

-  +33 (0) 4 99 41 36 36
-  accueil.tourisme@beziers-mediterranee.com
-  www.beziers-mediterranee.com
-  www.9ecluses.com
-  Office de Tourisme Béziers Méditerranée
-  9 Ecluses de Fonseranes
-  [beziers_mediterranee_tourisme](https://www.instagram.com/beziers_mediterranee_tourisme)
-  @BeziersMed
-  Office de Tourisme Béziers Méditerranée